

ДО  
ИНЖ. ИРЕНА ПЕТКОВА  
ДИРЕКТОР НА РИОСВ – СОФИЯ  
БУЛ. „ЦАР БОРИС III“ №136, ет.10  
ГР. СОФИЯ

**УВЕДОМЛЕНИЕ**  
за инвестиционно предложение

От „ПС ГРУП“ АД с ЕИК: 102 138 691

Пълен пощенски адрес: гр. София, ул. „Лайош Кошут“ №9А, ет.5, ап.10

Телефон, факс и e-mail: тел.: +359 56 851 851

e-mail: [pirgosrd@pirgos.com](mailto:pirgosrd@pirgos.com)

Управител или изпълнителен директор на възложителя: **Радостин Дачев**

Лице за контакти: **Димитър Сотиров**

тел.: +359 899 91 40 40

e-mail: [d.sotirov@multi-ecoconsult.com](mailto:d.sotirov@multi-ecoconsult.com)

**УВАЖАЕМА Г-ЖО ПЕТКОВА,**

Уведомяваме Ви, че “ПС ГРУП” АД - Инвеститор клас „А“ със сертификат № А-182/06.07.2020 г. има следното инвестиционно предложение:

**„Изработване на ПУП-ПРЗ и последващо изграждане на Балнеологичен център за комплексна профилактика, рехабилитация и хидротерапевтично лечение с минерална вода с настаняване в ПИ 61248.1.136, м. „Бегова ливада“ и ПИ 61248.14.2, м. „Юрто“, с. Равно поле, общ. Елин Пелин, обл. София“**

**Характеристика на инвестиционното предложение:**

1. Резюме на предложението

*(посочва се характерът на инвестиционното предложение, в т.ч. дали е за ново инвестиционно предложение, и/или за разширение или изменение на производствената дейност съгласно приложение №1 или приложение №2 към Закона за опазване на околната среда (ЗООС)*

Инвестиционното предложение е ново и предвижда изработване на ПУП-ПРЗ и последващо изграждане на нови сгради със свободно застрояване представляващи Балнеологичен център за комплексна профилактика, рехабилитация и хидротерапевтично лечение с минерална вода с настаняване заедно с паркинг зона, изкуствено езеро, разширение на съществуващия трафопост, локална пречиствателна станция за отпадни води. За реализацията на ИП е необходимо и изграждане на довеждащ напорен тръбопровод за минерална вода от съществуващо водоземно съоръжение С 46 хг от НМВ "Казичене - Равно поле" участък Равно поле - Софийска област, община Елин Пелин.

ПУП – План за регулация предвижда урегулиране на имотите в обхвата на проекта и създаване на нови УПИ I 136-за обществено обслужване, в нов кв. 64 и УПИ I 2-за обществено обслужване, в нов кв. 65 по плана на с. Равно поле. Достъпът до новообразуван УПИ I 136-за обществено обслужване се осигурява с действащата улична регулация от О.Т. 26 – 26а, а до УПИ I 2-за обществено обслужване от О.Т. 26-26а, ОТ 73-70-68.

ПУП – План за затрояване предвижда свободно застрояване, с височина на сградите на основното застрояване до 20,00м, разположено на отстояние мин. 3м до западната регулационна линия и мин. 5м до другите улични и странични регулационни линии.

Предвидените с настоящия ПУП градоустройствени параметри са както следва:

Пзастр.  $\leq 40\%$

Кинт.  $\leq 0,8$

Нстр  $\leq 20.00\text{м}$

2. Описание на основните процеси, капацитет, обща използвана площ; необходимост от други свързани с основния предмет спомагателни или поддържащи дейности, в т.ч. ползване на съществуваща или необходимост от изграждане на нова техническа инфраструктура (*пътища/улици, газопровод, електропроводи и др.*); предвидени изкопни работи, предполагаема дълбочина на изкопите, ползване на взрив:

Комплексът ще се състои от паркинг зона с капацитет около 1180 автомобила, здравно-оздравителен балнеологичен СПА център с капацитет от 2000 души едновременно и хотел с около 150 стаи предвидени за двойно настаняване.

#### Здравно-оздравителен балнеологичен СПА център

Балнеологичния център ще представлява съвкупност от услуги за комплексна рехабилитация (кинезитерапия, физиотерапия, манипулации, мануални терапии, лечебни масажи, магнитотерапия) и

хидротерапевтично лечение с минерална вода (лечебни басейни, тангенторни и хидромасажни вани, хидрогальванизация), калолечение, термотерапия, парни бани, сауни и джакузита, ароматерапия. Към него ще има лечебни басейни и басейни с минерална вода за отдих.

Балнеологичния център се състои от няколко сгради със свързано застрояване и включва в себе си следните компоненти:

- Главен вход с рецепция, бюро информация и магазин за тоалетни принадлежности, лечебна козметика и др. аксесоари.
- Зона за преобличане и къпане представляваща съблекални за 2000 човека с заключващи се шкафчета за индивидуално ползване, тоалетни и душове.
- Балнеологична зона с 2 лекарски кабинета, както и 30-40 помещения за процедури оборудвани със специална техника за провеждане на балнеологични процедури от съответните специалисти.
- Релакс зона с минерални басейни, топила със лечебни свойства (солени, обогатени с калций, обогатени с магнезий, обогатени със селен)
- Зона за развлечения на деца с басейни и водни пързалки
- Сауна зона с 13 сауни и парни бани от различен вид (алхамбра, финландски, солна, арома, билкова и др. подобни).
- Външна зона за отдих с минерални басейни и заведения за хранена и напитки.
- Вътрешна зона със заведения за хранене и напитки от бюфетен тип

Застроената площ на балнеологичния център ще бъде около 14782м<sup>2</sup>, на хотелската част около 2706м<sup>2</sup>, а на техническите помещения около 1290м<sup>2</sup>.

За проекта е планирано изграждането на 14 басейна, от които 9 вътрешни и 5 външни, 10 хидромасажни вани и 74 душа. За функционирането на съоръженията се предвижда да бъдат захранени с минерална вода от Сондаж С 46 хг от НМВ "Казичене - Равно поле" участък Равно поле - Софийска област, община Елин Пелин.

В приложената таблица е изложена подробна информация за водните съоръжения, с техните наименования, размери, температури и кубатури и др.

Съоръжения за ползване на минерална вода	Брой съоръжения (процедурни места)	площ на водното огледало	дълбочина на басейна	Водно съоръжение обем	Водно съоръжение обем
мярка	(бр.)	m2	m	m3	m3
1	2	3	4	5	6
Лечебен басейн с обогатени минерали с гореща 35 градуса мин.вода	4	22	1,2	26	105,6
Вътрешен басейн Кариби с необходима температура 35 0С	1	600	1,4	840	840
Вътрешен басейн Уелнес с необходима температура 35 0С	1	87	1,4	122	122
Вътрешен басейн Спейс спорт с необходима температура 35 0С	1	400	1,4	560	560
Вътрешен басейн Спейс релакс с необходима температура 35 0С	1	87	1,4	122	122
Вътрешен басейн Балнеология с необходима температура 35 0С	1	80	1,4	112	112
Външен басейн Кариби с необходима температура 35 0С	1	315	1,4	441	441
Външен басейн Уелнес с необходима температура 35 0С	1	55	1,4	77	77
Външен басейн Спейс релакс с необходима температура 35 0С	1	55	1,4	77	77
Външен басейн Сауни с необходима температура 20-22 оС	1	32	1,2	38	38,4
Хидромасажни-тангенторни вани за водолечение всяка с температура 35 °С	10	-	-	0,33	3,3
Душове към СПА центъра	70	-	-	-	0
Външен Самър басейн с плаж и воден бар с температура 26- 28°С	1	750	1,5	1125	1125
Душове към летен басейн	4	-	-	-	0
Общо количество	98	2 549			3623

**Забележка:**

\* Данните изложени в горната таблица са проектни и могат да претърпят минимална промяна при изработването на ТИП

**Хотел**

Хотелска част, като допълваща услуга представлява съвкупност от стаи за настаняване и питейни заведения, заведения за хранене и развлечения, спортна зала, детски кът и зала за семинари. Застроената площ ще бъде около 2706м<sup>2</sup>, а разгърнатата застроена площ на хотелската част се предвижда да бъде около 11 200м<sup>2</sup>

Услугите които ще се предлагат на клиентите в балнеологичния център се разделят по следния начин:

**Настаняване персонал**

Предвижда се изграждане на сграда за настаняване на част от персонала в един от двата имота обект на ИП с приблизителна застроена площ 650м<sup>2</sup> и РЗП 2400м<sup>2</sup>. На този етап все още няма яснота за

позиционирането на сградата, но в който и от двата имота да бъде позиционирана се предвижда да се използва същата мрежа от комуникации (Ток, Вода, ЛПСОВ и газ като на балнеологичния център и хотела)

### Паркинг

Местата за паркиране са осигурени в двата имота обект на ИП (61248.1.136 и 61248.14.2), чрез обособяване на паркинг зони осигуряващи възможност за паркиране на около 1180 автомобила, както следва:

- В имот 61248.14.2 за около 930 автомобила
- В имот 61248.1.136 за около 250 автомобила

Предвижда се подходите да бъдат с асфалтова настилка, а самите парко местата да бъдат обособени с комбинация от асфалтова настилка и паркинг елементи в определени зони. На част от местата за паркиране намиращи се пред хотелския вход се предвижда монтаж на сенници от метална конструкция и соларни фотоволтаични панели



*Фиг.1 – Примерна конструкция за сенници на парко местата*

### Използване на минерална вода

За захранване с минерална вода се предвижда изграждане на напорен водопровод за минерална вода от каптаж С-46хг до имот 61248.14.2 с предвидени допълнителни отклонения за други ползватели.

*Таблица №1. Координати на съществуващ каптаж С-46хг в землището на с. Равно поле*

Равно поле						
Геодезични координати						
Код	Геол. индекс	КС 1970г.		WGS 84		Кота терен
		Y (изток), м	X (север), м	B(Lat)	L(Long)	
C-46хг	T <sub>2-3</sub>	8514884.87	4600286.75	42°40'04.18312"	23°31'19.73380"	531.70

Таблица №2. Имот върху, които попада каптаж C-46хг в землището на с. Равно поле

Обект	Имот №	Площ на имот в кв.м	Вид собственост
C-46хг	61248.203.312	410	Държавна частна

Проектната разгърната застроена площ в обхвата на ИП се очаква да бъде в границите на 34200 м<sup>2</sup> в имот 61248.14.2, както и около 2400м<sup>2</sup> за сграда за настаняване на част от персонала, която на този етап не е фиксирано в кой от двата имота ще бъде позиционирана.

#### Общо за ИП

Предвижданията са всички сгради, които ще бъдат изградени, ведно с изкуственото езеро и по-голямата част от площта обособена за паркинг да бъдат разположени в имот 61248.14.2.

Предвижда се обслужващия персонал необходим за нормалното функциониране на Балнеологичния център да е около 296 човека.

Таблица №3. Проектни площи по видове в обхвата на ИП

ВИДОВЕ ПЛОЩИ	КВАДРАТУРА (м2)
ПЛОЩ ЗА ПАРКИРАНЕ	21424
ПЛОЩ НА ЗАСТРОЯВАНЕ	18778
ПЛОЩ НА ВЪНШНО ОЗЕЛЕНЯВАНЕ	18573
ПЛОЩ НА ВЪНШНИ ВОДНИ БАСЕЙНИ	6245
ПЛОЩ НА ДЕКИНГ ЗОНА	1584
ПЛОЩ НА ПЯСЪЧЕН ПЛАЗ	1558
ПЛОЩ НА ТРОТОАРИ	2245
ВСИЧКО	70407

При положение, че компетентния орган констатира обхват на ИП попадащ в Приложение №1 към чл.92, т.1 от ЗООС моля да бъде приложен чл.93, ал.9, като приемете настоящия текст за искане от страна на възложителя за инвестиционното предложение да се проведе задължителна ОВОС, без да се извършва преценка.

3. Връзка с други съществуващи и одобрени с устройствен или друг план дейности в обхвата на въздействие на обекта на инвестиционното предложение,



необходимост от издаване на съгласувателни/разрешителни документи по реда на специален закон; орган по одобряване/разрешаване на инвестиционното предложение по реда на специален закон:

Съобразно ИП и предвид факта, че прилагаме техническо задание за изработване на проект за изменение на Подробен устройствен план - План за регулация и застрояване /ПУП – ПРЗ за ПИ 61248.1.136, м. „Бегова ливада“ и ПИ 61248.14.2, м. „Юрто“, с. Равно поле, общ. Елин Пелин, обл. София/, моля във вашето последващо писмо/становище да бъде дадена съответната насока може ли същото да се приеме от общината, като становище по чл.125, ал.7 от Закона за устройство на територията с цел надлежното продължаване на процедурата.

На този етап от ИП за основа е използвана кадастрална карта на неурбанизираната територия на с. Равно поле, одобрена с основна заповед РД-18-560/16.08.2019 г. на изпълнителен директор на АГКК, последно изменена за ПИ с идентификатор 61248.1.136 и ПИ с идентификатор 61248.14.2 със заповед 18-5774-26.06.2020 г. на началник на СГКК - Софийска област.

Действащият план за регулация на село Равно поле е одобрен със: Заповед 2471/1964 г.

За територията няма действащ общ устройствен план.

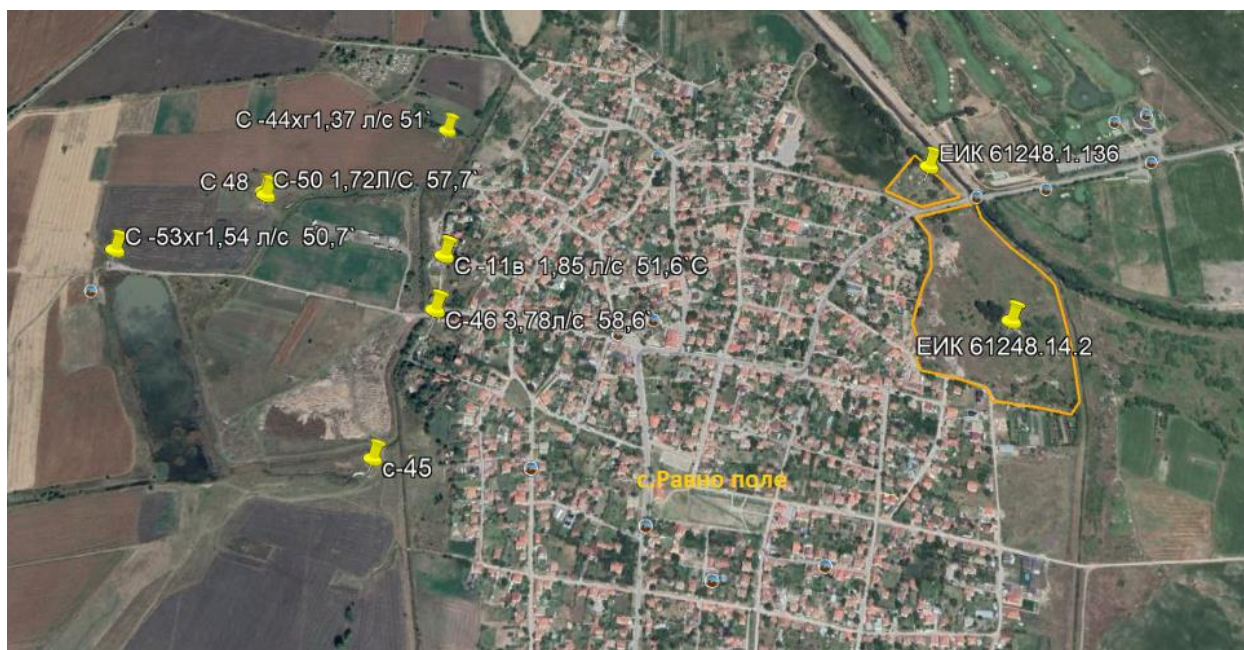
ИП е свързано със заустване след пречистване на отпадни води и водовземане на минерални води от съществуващи съоръжения на НМВ "Казичене - Равно поле" участък Равно поле - Софийска област, община Елин Пелин, като и двете дейности попадат в обхвата на ЗВ и трябва да бъдат проведени съответните процедури за издаване на Разрешителни. Компетентни органи по процедурите са БДРР и Община Елин Пелин.

#### 4. Местоположение:

*(населено място, община, квартал, поземлен имот, като за линейни обекти се посочват засегнатите общини/райони/кметства, географски координати или правоъгълни проекционни УТМ координати в 35 зона в БГС2005, собственост, близост до или засягане на елементи на Националната екологична мрежа (НЕМ), обекти, подлежащи на здравна защита, и територии за опазване на обектите на културното наследство, очаквано трансгранично въздействие, схема на нова или промяна на съществуваща пътна инфраструктура)*

Имотите в обхвата на инвестиционното предложени са изцяло собственост на Възложителя, с площи съгласно приложените кадастрални скици. Трайното им предназначение е Земеделска територия, с начин на трайно ползване за ПИ 61248.1.136 – неизползвана нива и за ПИ 61248.14.2 – ливада. Имотите не попадат в защитени територии, защитени зони от „Натура 2000“, обекти на културното и историческо наследство и санитарно

охранителни зони. За имотите не е приложена първа регулация по предходен устройствен план.



Фиг.2 - Ситуация на съществуващите сондажи и местоположение на Поземлени имоти 61248.14.2 и 61248.1.136, област София, община Елин Пелин, с. Равно поле

5. Природни ресурси, предвидени за използване по време на строителството и експлоатацията:

(включително предвидено водовземане за питейни, промишлени и други нужди – чрез обществено водоснабдяване (ВиК или друга мрежа) и/или от повърхностни води, и/или подземни води, необходими количества, съществуващи съоръжения или необходимост от изграждане на нови)

По време на реализацията ще се използват инертни материали, вода и електрическа енергия.

Електрозахранването, водоснабдяването за питейно-битови нужди и газифициране се предвижда да бъдат осъществени от съществуващите мрежи в района. Известно е наличието на газово трасе, което преминава под улицата отделяща двата имота.

За работата на балнеологичния център ще се използва минерална вода от С 46 хг; от НМВ "Казичене - Равно поле" участък Равно поле - Софийска област, община Елин Пелин

За повишаване на енергийната ефективната ефективност се предвижда използване на геотермална енергия от минералната вода от С46-хг след използването и в басейна както и от допълнителен сондаж с дълбочина около 200-250м който следва да се реализира в имот 61248.14.2 с приблизителни координати 42°40'3.59"N, 23°32'2.99"E.



6. Очаквани вещества, които ще бъдат емитирани от дейността в т.ч. приоритетни и/или опасни, при които се осъществява или е възможен контакт с води:

**Не се очакват.**

7. Очаквани общи емисии на вредни вещества във въздуха по замърсители:

**Не се очакват поради избраната технология за отопление и охлаждане на сградите чрез използването на топлообменници и термopомпи вода-вода функциониращи с използваната в Здравно-оздравителен балнеологичен СПА център минерална вода, която е с висока температура. Ще се използва и миксирана електроенергия от мрежата в района и произведена от ВЕИ изградени на територията на обекта.**

8. Отпадъци, които се очаква да се генерират и предвиждания за тяхното третиране

**Отпадъци от строителството: При осъществяването на изкопни и строителни дейности за обособяването на територията се очаква отделяне на смесени строителни отпадъци от използваните строителни материали: 17 01 01 – бетон; 17 01 02 – тухли; 17 01 03 – керемиди, плочки, фаянсови и керамични изделия; 17 01 07 – смеси от бетон, тухли, керемиди, плочки, фаянсови и керамични изделия, различни от упоменатите в 17 01 06; 17 02 01 – дървесен материал; 17 02 02 – стъкло; 17 02 03 – пластмаса; 17 04 07 – смеси от метали; 17 04 11 – кабели, различни от упоменатите в 17 04 10.**

**При изкопните работи и строителни дейности ще се отделят 17 05 04 – почва и камъни, различни от упоменатите в 17 05 03 и 17 05 06 – изкопани земни маси, различни от упоменатите в 17 05 05.**

**Строителните отпадъци, които ще се генерират по време на новото строителство няма да бъдат в количества, които изискват специален контрол по тяхното събиране и извозване и съгласно изискванията на чл. 11, ал.1 от ЗУО, за тях е необходимо да се изготви План за управление на строителните отпадъци. Генерираните от обекта строителни отпадъци ще се събират и извозват до депо за строителни отпадъци след направление от община Елин Пелин.**

**При новото строителство, отделеният хумусен пласт, ще се складира на депо в обособена част и ще се използва за оформяне на зелените площи в съответствие с изискванията на Раздел III от ЗООС.**

**Отпадъци от ЛПСОВ: При експлоатация на ЛПСОВ се очаква генерирането на отпадъци с код 19 08 12 (утайки от биологично пречистване на промишлени отпадъчни води, различни от упоменатите в 19 08 11). Този отпадък ще се изчерпва периодично с фекалка и ще се транспортира до**

най-близката ГПСОВ. За целта ще се сключи договор с ВиК оператор за извършване на услугата.

**Битови отпадъци:** При експлоатацията на обекта ще се генерират смесени битови отпадъци с код 20 03 01 – генерираните отпадъци при експлоатацията няма да надхвърлят нормалните количества за аналогични обекти.

При експлоатацията на обекта са възможни и отпадъци от зелените площи от обекта – почва и камъни с код 20 02 02 и биоразградими отпадъци с код 20 02 01. Биоразградимите отпадъци от паркове и градини ще се извозват за оползотворяване до компостираща инсталация.

Събирането и извозването на отпадъците ще се извършва по утвърдената схема за населените места, курортните и вилни зони на община Елин Пелин. Съдовете за събиране и временно съхранение на отпадъците ще отговарят на вида на сметосъбиращите и извозващи коли, обслужващи общината и този район. Ще се предвидят необходимите съдове за разделно събиране на отпадъците. Уточняването на тези съдове, ще стане с община Елин Пелин и с обслужващите я фирми ще се подпише договор за извозването на отпадъците до депото, обслужващо общината.

#### 9. Отпадъчни води:

*(очаквано количество и вид на формираните отпадъчни води по потоци (битови, промишлени и др.), сезонност, предвидени начини за третирането им (пречиствателна станция/съоръжение и др.), отвеждане и заустване в канализационна система/повърхностен воден обект/водопълтна изгребна яма и др.)*

След въвеждане в експлоатация на обекта се очаква да се генерират около 118 м<sup>3</sup> отпадни води на денонощие. За управлението на генерираните битово фекални отпадни води се предвижда монтаж на модулна локална пречиствателна станция за отпадните води с капацитет 850 ЕЖ на производителя BIOCLEAN.

Модулите „BIOCLEAN“ работят на принципа на „продължителна аерация, процес с активна утайка“ и са компактни съоръжения съдържащи цялото оборудване в един контейнер. В този процес оперативните проблеми и проблемите с активната утайка са сведени до минимум. Тези съоръжения имат пречиствателен ефект до 97 %. ЛПСОВ „BIOCLEAN“ съдържа следните поделементи:

- Кош - Решетка
- Захранваща помпа – 1 бр
- Зона за аерация за пълно биологично пречистване
- Утаяване, избистряне, дезинфекция
- Помещение за механичното оборудване
- Съд за натриев хипохлорид – 1 бр.

- Дозаторна помпа – 1 бр.
- Въздуходувка - 1 бр
- Контролно табло за управление на процесите
- Захранване – трифазно, инсталирана мощност

За постигане на целите на ИП ще се комбинират модули „BIOCLEAR 300” – 1 бр. с размери 2,20 x 7,80 m, h=2,85 m и „BIOCLEAR 600” – 2бр. 2,40 x 7,00 m , h=2,85 m

#### Описание на процеса на пречистване

Отпадъчната вода постъпва в модулното пречиствателно съоръжение от канализационната мрежа или от изравнител. В зависимост от ситуацията и разположението на площадката може да се наложи изграждане на помпена шахта преди компактното съоръжение. В обема на пречиствателната станция за отпадъчни води, постъпващото водно количество постепенно преминава през:

- Груба решетка тип "Кош", за отстраняване на едри замърсители носени от канализационната мрежа.
- След това попада в биобасейн за пълното пречистване на въглеродна замърсеност. Биобасейна работи на принципа на отстраняване на органичното замърсяване чрез активна утайка. За поддържане живота на активната утайка в обема на биобасейна има монтирана аерационна система, осигуряваща фино мехурчеста аерация. Въздуха за тази система се доставя от въздуходувка, разположена в машинното помещение на контейнера.
- Следващото стъпало, през което преминават отпадъчните води е ламелен утайтел. Тук вече пречистената вода се разделя от активната утайка .
- Преди да излезе от пречиствателната станция, избистрената вода преминава през контактен резервоар, в който се подава натриев хипохлорид за дезинфекция. Използва се течен натриев хипохлорид (белина), като концентрацията на хлорид в този разтвор в 15%. Дозирането е приблизително 4-6 мг/л за изходящия поток на съоръжението. В добавка, освен дезинфекцията, хлорирането допринася и за намаляване на БПК. Течния хлорид се слага в РЕ резервоар, разположен в машинното помещение на контейнера.
- Част от отделената утайка в ламелния утайтел се връща обратно в обема на биобасейна за поддържане на необходимото количество утайка за ефективна работа на станцията. Излишната утайка се подова чрез ерлифт към Аеробен стабилизатор, за отстраняване на съдържащото се в нея органично замърсяване. След стабилизация,

излишното количество утайка се изважда от пречиствателната станция с помощта на специализиран автомобил тип фекалка.

- Помещение за механично оборудване: цялата механична част, необходима за процеса е монтирана в това помещение. Въздуходувките, дозаторната помпа, електрическият контролен панел и тн.

#### Степен на пречистване на отпадъчните води

Предлагания за обезпечаване на пречистването на отпадните води тип пречиствателни станции пречистват водата до следните параметри:

- БПК5 = 25 мг/л
- НВ = 60 мг/л
- ХПК = 125 мг/л

Дъждовните води от паркинга ще преминават през каломаслоуловител от клас 1 с цел недопускане на замърсяване, след което ще се смесят с останалия поток дъждовни води и ще бъдат отведени до точка на заустване в р. Лесновска.

Каломаслоуловител от клас 1 са сепаратори с филтър и степен на пречистване най-малко 99,5 % или допускат се най-много до 5 мг/литър органични масла и петролни продукти на изхода в пречистените отпадни води за заустване в природата, съгласно БДС EN 858 : 2003. Съоръжението е проектирано с две отделения. В първото постъпват водите замърсени с нефтопродукти и кал. Калта се отделя на принципа на седиментация /утаяване/, като във втора камера постъпват води замърсени с масла. Постъпвайки във филтъра малките петролни капки се сливат и превръщайки се в големи изплуват на повърхността. Натрупаните нефтопродукти се отстраняват лесно. Водата излиза от системата без наличие на кал и нефтопродукти.

Дъждовните и отпадните води след пречистване се предвижда да бъдат зауствани в р. Лесновска, като проектната точка на заустване е с географски координати 42°40'7.37"N 23°32'6.16"E

Поради естеството на инвестиционното предложение и технологията при използването на минерална вода в басейни се предвижда контролирано изпускане на употребената минерална вода в резултат на опресняването и с постъпване на ново количество минерална вода. За поддържането качеството на водата в басейните ще изпълняват изискванията на Инструкция №34 за хигиената на спортните обекти и екипировка. Пътят на минералната вода използвана в басейните ще преминава през декоративно езеро предвидено в имот 61248.14.2 с цел темперирание, след което гравитачно ще се оттича в река „Лесновска“. Количеството на тези води ще

бъде между 10 000 и 30 000м<sup>3</sup> месечно в зависимост от сезона. Съгласно разпоредбите на чл.3, т.7 от Наредба 2 изпускането на води от пловни басейни в повърхностни води не се счита за заустване на отпадъчни води.



10. Опасни химични вещества, които се очаква да бъдат налични на площадката на предприятието/съоръжението:

*(в случаите по чл. 99б ЗООС се представя информация за вида и количеството на опасните вещества, които ще са налични в предприятието/съоръжението съгласно приложение № 1 към Наредбата за предотвратяване на големи аварии и ограничаване на последствията от тях)*

**Не се предвиждат.**

I. Моля да ни информирате за необходимите действия, които трябва да предприемем, по реда на глава шеста ЗООС. Моля, на основание чл. 93, ал. 9, т. 1 ЗООС да се проведе задължителна ОВОС, без да се извършва преценка.

II. Друга информация *(не е задължително за попълване)*

Моля да бъде допуснато извършването само на ОВОС (в случаите по чл. 91, ал. 2 ЗООС, когато за инвестиционно предложение, включено в приложение № 1 или в приложение № 2 към ЗООС, се изисква и изготвянето на самостоятелен план или програма по чл. 85, ал. 1 и 2 ЗООС) поради следните основания (мотиви):

.....

**Прилагам:**



1. Документи, доказващи уведомяване на съответната/съответните община/общини, район/райони и кметство или кметства и на засегнатото население съгласно изискванията на чл. 4, ал. 2 от Наредбата за условията и реда за извършване на оценка на въздействието върху околната среда, приета с Постановление № 59 на Министерския съвет от 2003 г.
2. Документи, удостоверяващи по реда на специален закон, нормативен или административен акт права за инициране или кандидатстване за одобряване на инвестиционно предложение.
3. Други документи по преценка на уведомителя:
  - 3.1. допълнителна информация/документация, поясняваща инвестиционното предложение;
  - 3.2. картен материал, схема, снимков материал, актуална скица на имота и др. в подходящ мащаб.
4. Електронен носител – 1 бр.
5.  Желая писмото за определяне на необходимите действия да бъде издадено в електронна форма и изпратено на посочения адрес на електронна поща.
6.  Желая да получавам електронна кореспонденция във връзка с предоставяната услуга на посочения от мен адрес на електронна поща.

Дата: 01.10.2020 г.

Уведомител: .....

